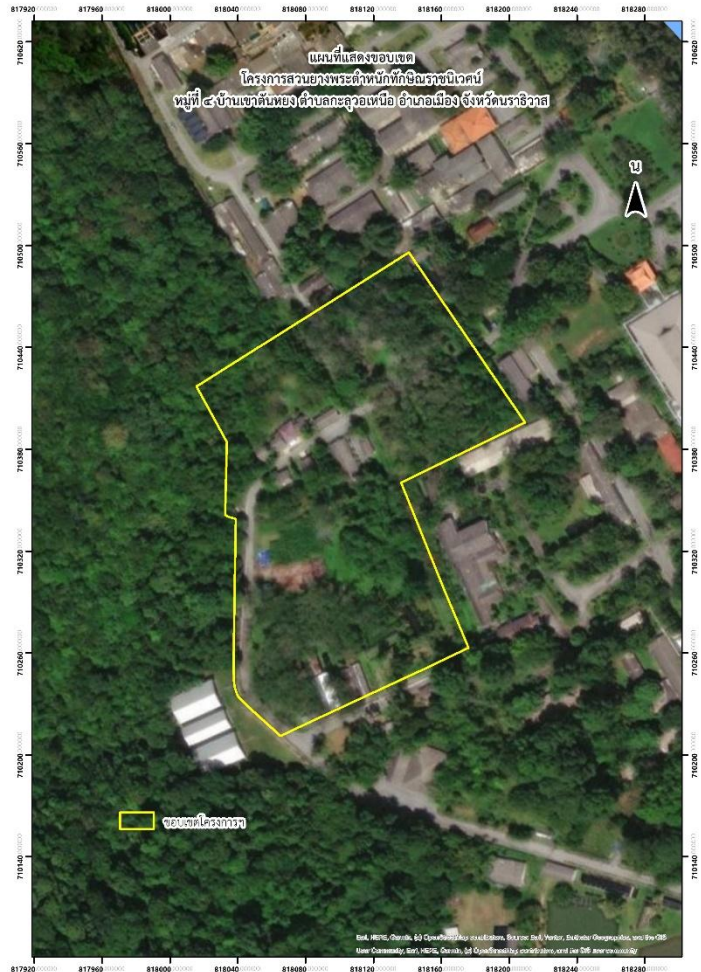


## ศูนย์สาขาที่ ๑ โครงการสวนยางพระตำหนักทักษิณราชนิเวศน์ หมู่ที่ ๔ ตำบลกะลุวอเหนือ อำเภอเมือง จังหวัดนราธิวาส

### ๑. ข้อมูลทั่วไป

โครงการสวนยางพระตำหนักทักษิณราชนิเวศน์ เป็นโครงการที่พระบาทสมเด็จพระบรมชนกาธิเบศร มหาภูมิพลอดุลยเดชมหาราชบรมนาถบพิตร ทรงมีพระราชดำริให้ศูนย์วิจัยยางสงขลา จัดทำสวนตัวอย่างปลูกลูกยางพันธุ์ดีขึ้น ภายในเขตพระราชฐานชั้นนอกของพระตำหนักทักษิณราชนิเวศน์ เมื่อวันที่ ๙ ตุลาคม พ.ศ.๒๕๑๘ โดยมีวัตถุประสงค์เพื่อเป็นแปลงตัวอย่างการปลูกลูกยางพันธุ์ดี การปลูกพืชแซมยาง รวมถึงการบริหารจัดการสวนยางที่ถูกต้องตามหลักวิชาการ และในปีพ.ศ.๒๕๒๗ ทรงมีพระราชดำริให้เป็นศูนย์สาขาที่ ๑ ของศูนย์ศึกษาการพัฒนาพิกุลทองฯ มีเนื้อที่ครอบคลุม ๑๙.๖๕ ไร่ โดยศูนย์วิจัยยางสงขลา ได้จัดทำแปลงสาธิตการปลูกลูกยางพันธุ์ดี มีเนื้อที่ ๑๙.๑๑ ไร่ แบ่งเป็น ๕ แปลง คือ



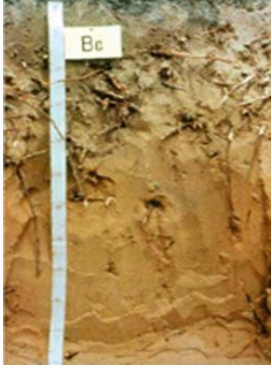
ตารางแสดงการปลูกลูกยางพันธุ์ดี จำนวน ๕ แปลง

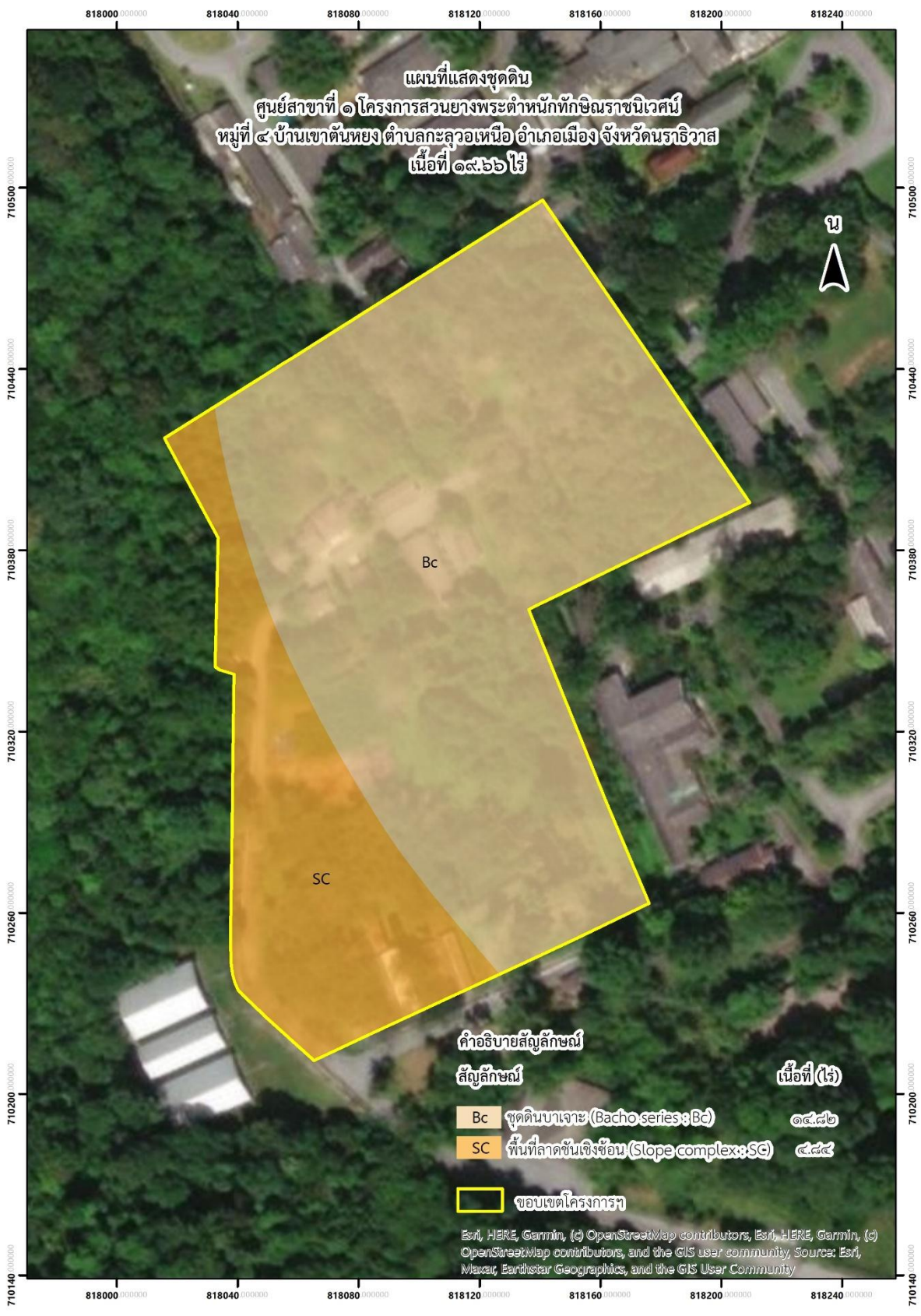
แปลงที่	ปลูกลูกยางพันธุ์	เนื้อที่ (ไร่)	จำนวน (ต้น)
๑	ปลูกลูกยางพันธุ์ GT๑	๓.๓๓	๒๖๕
๒	ปลูกลูกยางพันธุ์ PB ๕/๕๑	๓.๒๗	๒๕๐
๓	ปลูกลูกยางพันธุ์ RRIT ๒๕๑	๓.๕๕	๑๒๐
๔	ปลูกลูกยางพันธุ์ RRIM ๖๐๐	๔.๘๕	๒๙๒
๕	ปลูกลูกยางพันธุ์ RRIM ๖๐๐ ติดตามเปลี่ยนแปลงด้วย GT ๑	๔.๑๑	๒๘๖

## ๒. สภาพพื้นที่

โครงการสวนยางพระตำหนักทักษิณราชินีเวชณ์ สภาพพื้นที่โดยทั่วไปเป็นที่พื้นที่โดยทั่วไป เป็นพื้นที่ลาดชันเชิงซ้อน เป็นที่ดอน ลักษณะดินในพื้นที่โครงการฯ ประกอบด้วยชุดดิน ๑ ชุดดิน คือ ชุดดินบาเจาะ (Bc) ดังนี้

ตารางแสดงรายละเอียดชุดดิน

ชุดดิน	ลักษณะของชุดดิน	ภาพหน้าตัดดิน
ชุดดินบาเจาะ (Bc)	ดินเป็นดินทรายลึกลับมาก ดินบนมีเนื้อดินเป็นดินทรายหรือดินทรายปนดินร่วน มีสีน้ำตาลปฏิกิริยาดินเป็นกรดจัดถึงเป็นกรดปานกลาง (pH ๕.๕ - ๖.๐) ดินล่างมีเนื้อดินเป็นดินทรายหรือดินทรายปนดินร่วนมีสีน้ำตาล สีน้ำตาลปนเหลืองหรือสีเหลืองปนแดง ปฏิกิริยาดินเป็นกรดจัดมากถึงเป็นกรดเล็กน้อย (pH ๕.๐ - ๖.๕)	



### ๓. ส่งเสริมการพัฒนาพื้นที่

ศูนย์ศึกษาการพัฒนาพิกุลทองฯ ได้สำรวจข้อมูลกิจกรรมการดำเนินงานที่เข้าไปส่งเสริมและพัฒนาพื้นที่โครงการสวนยางพระตำหนักทักษิณราชินีเวศน์ ตั้งแต่ปี ๒๕๖๗-๒๕๖๗ โดยมีหน่วยงานร่วมบูรณาการ โดยการปลูกยางพาราและพืชแซมยางพาราในแต่ละแปลง อาทิ สละ ดาหลา ชิงแดง ย่านลิเภา ซึ่งปัจจุบันได้ดำเนินการพัฒนาปรับปรุงสวนยางพระตำหนักทักษิณราชินีเวศน์อย่างต่อเนื่อง ยังมีแปลงยางพาราที่ยังดำเนินการดังนี้

ตารางแสดงข้อมูลการปลูกพืชแซมยาง

แปลง	ปลูกยาง (พันธุ์)	ปลูกพืชแซม
แปลงที่ ๑	พันธุ์ GT๑	ดาหลา ชิงแดง ระกำหวาน กะพ้อ ปาล์มจีบ ข้าหลวงหลังลาย หมากผู้หมากเมีย กวนอิม
แปลงที่ ๒	พันธุ์ PB ๕/๕๑	ลิเกายู่ง ๑๓ แปลง และลิเภาใหญ่ ๑๑ แปลง
แปลงที่ ๓	พันธุ์ RRIT ๒๕๑	สละเนินวง
แปลงที่ ๔	พันธุ์ RRIM ๖๐๐	หวายตะค้าทอง สะตอ ลองกอง
แปลงที่ ๕	พันธุ์ RRIM ๖๐๐ ติดตามเปลี่ยนยอดด้วยพันธุ์ GT๑	-



#### ๔. ผลการดำเนินงาน ปีงบประมาณ ๒๕๖๘

ศูนย์ศึกษาการพัฒนาพิกุลทองฯ ได้ดำเนินกิจกรรมต่างๆ ในพื้นที่โครงการสวนยางพระตำหนักทักษิณราชนิเวศน์ โดยดำเนินโครงการพัฒนาศูนย์สาขาที่ ๑ สวนยางพระตำหนักทักษิณราชนิเวศน์ โดยดำเนินการปรับปรุงและพัฒนาสวนยางเดิมให้เป็นแหล่งเก็บรักษาอนุรักษพันธุ์ยาง แหล่งศึกษาเรียนรู้ด้านระบบนิเวศน์ และเป็นพิพิธภัณฑ์ที่มีชีวิต โดยมีผลการดำเนินงานปีงบประมาณ ๒๕๖๘ ดังนี้

- ๑) จัดทำเส้นทางเดินศึกษาธรรมชาติ
- ๒) ปรับปรุงพื้นที่/จัดภูมิทัศน์ และจัดทำป้ายข้อมูลพฤกษศาสตร์ต้นยางพารา
- ๓) ดูแลบำรุงรักษา
- ๔) รวบรวมเมล็ดยางพันธุ์ PB ๕/๕๑ ซึ่งเป็นต้นยางเดิมที่มีความแข็งแรง ต้านทานโรครากขาว และเป็นสายพันธุ์ที่ยังคงเหลือเพียงแห่งเดียวในประเทศไทยที่ควรค่าแก่การอนุรักษ์ไว้

#### ๕. การใช้ประโยชน์ที่ดิน

โครงการสวนยางพระตำหนักทักษิณราชนิเวศน์ มีเนื้อที่ทั้งหมด ๑๙.๖๕ ไร่ มีการใช้ประโยชน์ที่ดินแบ่งเป็น

- ๑) พื้นที่ปลูกยางพารา เนื้อที่ ๑๒.๙๓ ไร่
  - แปลงที่ ๑ ปลูกยางพันธุ์ GT๑ เนื้อที่ ๒.๗๘ ไร่
  - แปลงที่ ๒ ปลูกยางพันธุ์ PB๕/๕๑ เนื้อที่ ๒.๓๔ ไร่
  - แปลงที่ ๓ ปลูกยางพันธุ์ RRIT๒๕๑ เนื้อที่ ๒.๓๕ ไร่
  - แปลงที่ ๔ ปลูกยางพันธุ์ RRIM๖๐๐ เนื้อที่ ๒.๗๐ ไร่
  - แปลงที่ ๕ ปลูกยางพันธุ์ RRIM๖๐๐/GT๑ เนื้อที่ ๒.๗๖ ไร่
- ๒) พื้นที่งานปศุสัตว์ เนื้อที่ ๒.๕๗ ไร่
- ๓) พื้นที่ปลูกไม้ดอกและล่องกอง เนื้อที่ ๐.๙๒ ไร่
- ๔) พื้นที่ป่าไม้ เนื้อที่ ๐.๗๗ ไร่
- ๕) ส่วนที่เป็นอาคาร/สถานที่ราชการ/ถนน/แหล่งน้ำ เนื้อที่ ๒.๔๖ ไร่

818000 818040 818080 818120 818160 818200 818240 818280

710500  
710440  
710380  
710320  
710260  
710200

710500  
710440  
710380  
710320  
710260  
710200

แผนที่แสดงลักษณะการใช้ประโยชน์ที่ดิน  
 ศูนย์สาขาที่ ๑ โครงการสวนยางพระตำหนักทักษิณราชินีเวศน์  
 หมู่ที่ ๔ บ้านเขาคันทนหยง ตำบลกะลวอเหนือ อำเภอเมือง จังหวัดนครราชสีมา



**คำอธิบายแผนที่**

การใช้ประโยชน์ที่ดิน	เนื้อที่ (ไร่)
แปลง ๑ ยางพาราพื้นที่ GT๑	๒.๗๘
แปลง ๒ ยางพาราพื้นที่ PB ๕/๕๑	๒.๓๔
แปลง ๓ ยางพาราพื้นที่ RRIT ๒๕๑	๒.๓๕
แปลง ๔ ยางพาราพื้นที่ RRIM ๖๐๐	๒.๗๐
แปลง ๕ ยางพาราพื้นที่ RRIM ๖๐๐	๒.๗๖
ติดตามเปลี่ยนแปลงด้วยพื้นที่ GT๑	
ปลูกมะลิ	๐.๓๘
ปลูกคลองกอง	๐.๕๔
ปศุสัตว์	๒.๕๗
ไม้ป่า	๐.๗๗
ถนน	๐.๗๖
กระบายน้ำ	๐.๔๘
อาคาร และสถานที่จอดรถ	๑.๒๒
<b>รวมพื้นที่</b>	<b>๑๙.๖๖</b>

☐ ขอบเขตโครงการฯ

Esri, HERE, Garmin, (c) OpenStreetMap contributors, Esri, HERE, Garmin, (c) OpenStreetMap contributors, and the GIS user community, Source: Esri, Maxar, Earthstar Geographics, and the GIS User Community

818000 818040 818080 818120 818160 818200 818240 818280